

Forstliches Umweltmonitoring

Johannes Eichhorn, Uwe Paar, Jan Evers, Andreas Schulze, Jörg Weymar, Henning Meeseburg, Michael Spielmann und Inge Dammann

Aufgaben

Die natürliche zeitliche Veränderung der Waldbestände, Managementmaßnahmen und vor allem biotische und abiotische Einflüsse der Umwelt führen zu Veränderungen in Waldökosystemen. Hinzu kommt, dass die Ansprüche der Gesellschaft an den Wald weit gefächert sind und gesellschaftliche Veränderungen widerspiegeln. Während noch vor wenigen Jahrzehnten der Kohlenstoffspeicherung in Waldböden keine besondere Bedeutung zugemessen wurde, erlangt heute der Kohlenstoffvorrat in Waldböden und seine Veränderung ein zunehmendes wissenschaftliches, politisches und wirtschaftliches Interesse. Waldfunktionen als Ausdruck gesellschaftlicher Erwartungen können nur dann nachhaltig entwickelt, gesichert und bewirtschaftet werden, wenn sie in ihrem Zustand und in ihrer Veränderung zahlenmäßig darstellbar sind.

Das Forstliche Umweltmonitoring leistet dazu einen wesentlichen Beitrag. Es erfasst mittel- bis langfristig Einflüsse der Umwelt auf die Wälder wie auch deren Reaktionen, zeigt Veränderungen von Waldökosystemen auf und bewertet diese auf der Grundlage von Referenzwerten. Die Forstliche Umweltkontrolle leistet Beiträge zur Daseinsvorsorge, arbeitet die Informationen bedarfsgerecht auf, erfüllt Berichtspflichten, gibt für die Forstpraxis Entscheidungshilfen und berät die Politik auf fachlicher Grundlage.

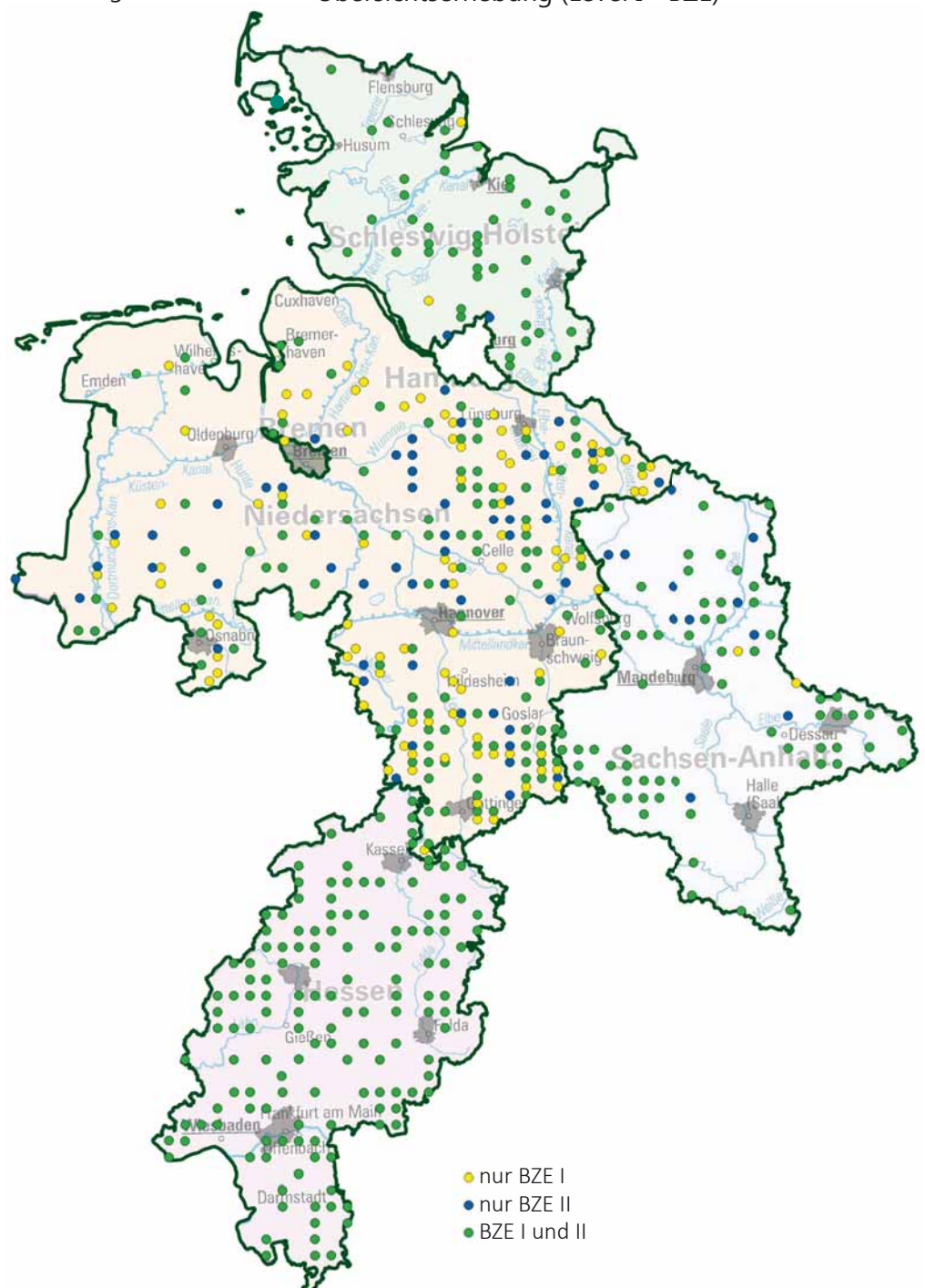
Die rechtliche Grundlage für Wald-erhebungen in der Forstlichen Umweltkontrolle stellt §41a des Gesetzes zur Erhaltung des Waldes und zur Förderung der Forstwirtschaft (Bundeswaldgesetz-BWaldG) dar. Dies wird konkretisiert durch die Verordnung über Erhebungen zum Forstlichen Umweltmonitoring (ForUmV 2014) und durch das Durchführungskonzept Forstliches Umweltmonitoring (2016).

Grundsätzlich sieht die Rechtsgrundlage vor, dass den Bundesländern die Verpflichtung zur Erhebung der Daten zukommt und der Bund, hier das BMEL und das Thünen-Institut die Verantwortung für die Auswertung der Daten tragen. Da dies eine intensive Abstimmung zwischen Bund und Ländern erfordert, regelt das



Foto: J. Weymar

Übersichtserhebung (Level I - BZE)



Forstliches Umweltmonitoring



Foto: J. Weymar

Durchführungskonzept Forstliches Umweltmonitoring die Zusammenarbeit in einer themenbezogenen Bund-Länder Arbeitsgruppe.

Die Rechtsgrundlagen stellen sicher, dass die Kernelemente des Forstlichen Umweltmonitorings langfristig zu erarbeiten sind. Die daraus entstehenden Zeitreihen sind eine wesentliche Informationsgrundlage für die Entscheidungsträger der Waldentwicklung.

Konzept

Grundsätzlich werden im Forstlichen Umweltmonitoring waldfächenrepräsentative Übersichtserhebungen auf Rasterebene (Level I), die intensive Dauerbeobachtung ausgewählter Waldökosysteme im Rahmen verschiedener Beobachtungsprogramme (Bodendauerbeobachtungsprogramm (BDF), Level II, Waldökosystemstudie Hessen (WÖSSH)) sowie Experimentalfächen unterschieden.

Intensives Monitoring

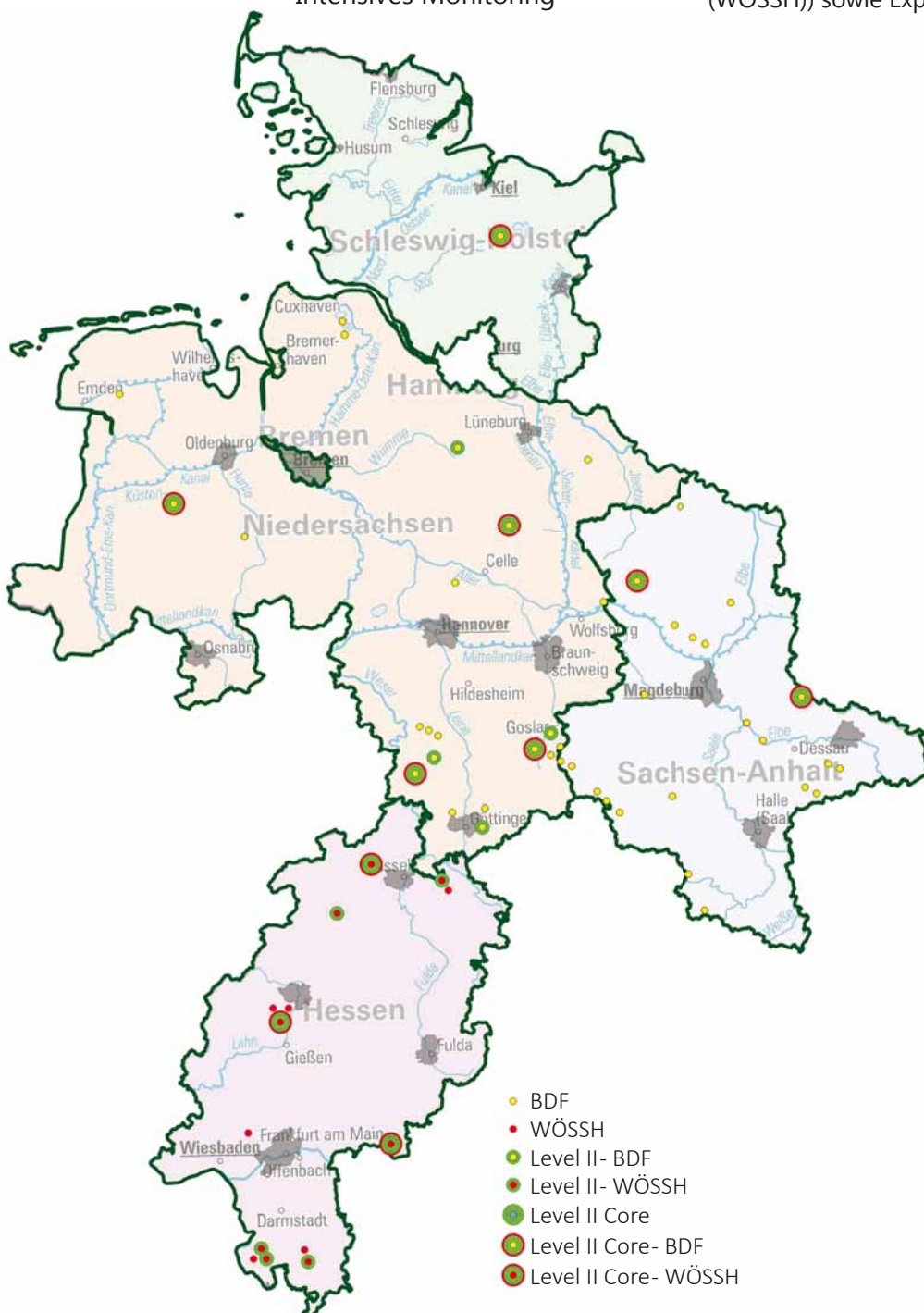


Foto: J. Evers

Forstliches Umweltmonitoring

Das Konzept umfasst folgende Monitoringprogramme, wobei einzelne Monitoringflächen mehreren Programmen zugeordnet sein können:

- Level I (Übersichtserhebungen)
- BDF (Bodendauerbeobachtungsprogramm)
- Level II (ICP Forests Intensive Monitoring plots)
- Level II Core (Level II mit intensivierten Erhebungen)
- WÖSSH (Waldökosystemstudie Hessen)
- Experimentalflächen; dazu zählen:
Forsthydrologische Forschungsgebiete, Flächen zur Bodenschutzkalkung und zur Nährstoffergänzung sowie zur wasser- und stoffhaushaltsbezogenen Bewertung von Nutzungsalternativen.

An den Level I-Punkten werden folgende Erhebungen durchgeführt:

- Kronen- und Baumzustand, abiotische und biotische Faktoren (auf allen Stichprobenpunkten der Waldzustandserhebung (WZE) und der Bodenzustandserhebung (BZE)).
- Auf den BZE-Punkten werden zusätzlich Baumwachstum, Nadel-/Blatternahrung, Bodenvegetation und der morphologische, physikalische und chemische Bodenzustand untersucht. Auf dem BZE-Netz erfolgt zusätzlich in einer fünften Traktecke eine Erhebung von Daten entsprechend dem Verfahren der Bundeswaldinventur.

Auf Bodendauerbeobachtungsflächen (BDF) werden langfristig standorts-, belastungs- und nutzungsspezifische Einflüsse auf Waldböden

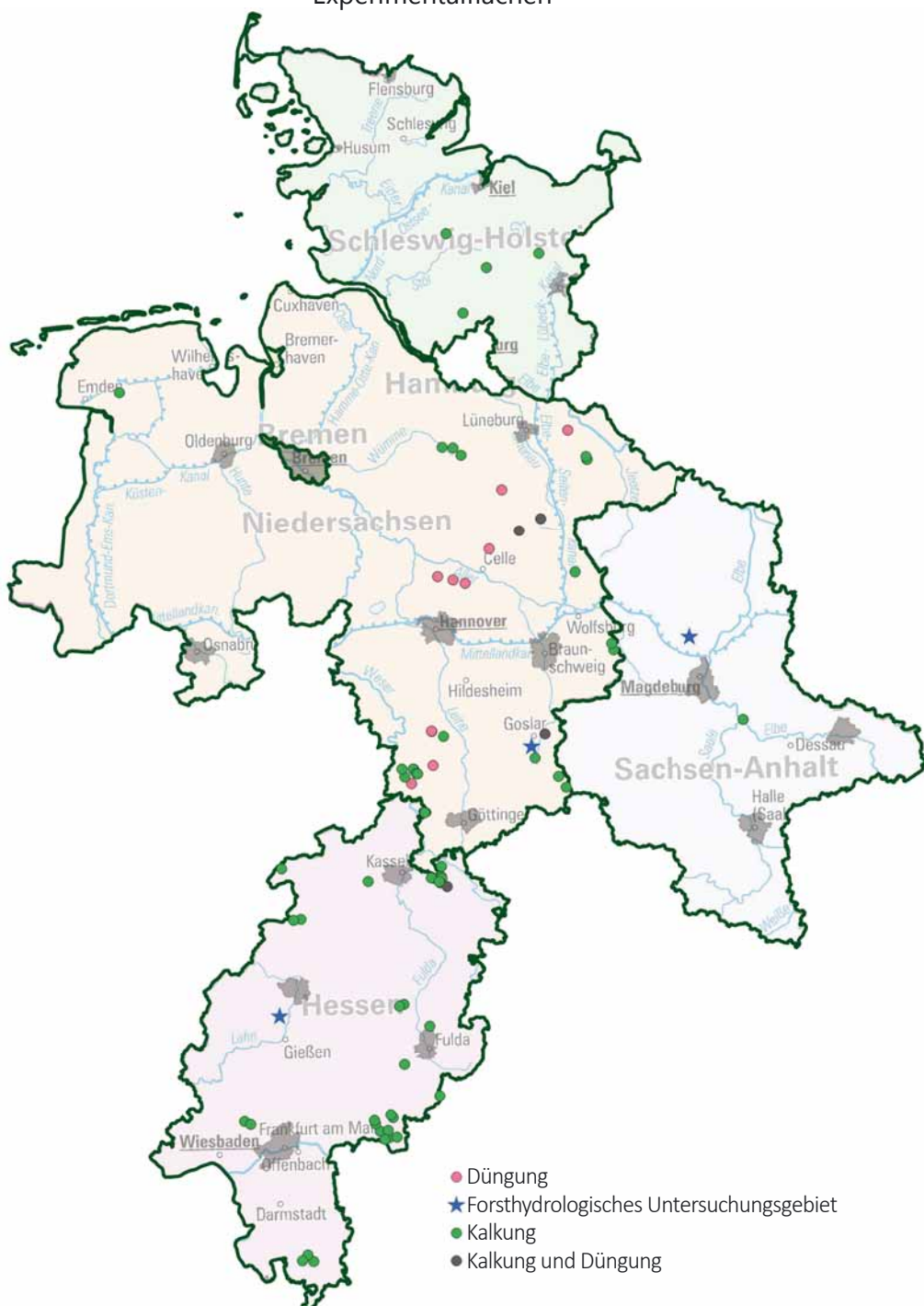
erfasst. BDF dienen als Eichstelle und der Vorsorge für rechtzeitige Maßnahmen zum Schutz von Böden in ihrer Substanz und ihren Funktionen. Das BDF-Programm umfasst für forstlich genutzte Flächen folgende Erhebungen (Höper & Meesenburg 2012):

- Chemischer und physikalischer Bodenzustand, Nadel-/Blatternahrung, Baumwachstum, Bodenvegetation, Kronen- und Baumzustand, abiotische und biotische Faktoren.

Auf Intensiv-BDF werden zusätzlich Erhebungen zum Wasser- und Stoffhaushalt von Waldböden durchgeführt:

- Deposition, Bodenlösung, Streufall, Meteorologie und Bodenhydrologie.

Experimentalflächen



Level II-Fläche im Solling
Foto: O. Schwerdtfeger

Forstliches Umweltmonitoring

Auf den Flächen der Waldökosystemstudie Hessen werden auf repräsentativen Standorten Waldökosystemzustände und -prozesse beobachtet, um Veränderungen von Waldfunktionen durch Umwelteinflüsse festzustellen. Die Erhebungen auf WÖSSH-Flächen beinhalten folgende Indikatoren:

- Deposition, Bodenlösung, Nadel-/Blatternährung, Baumwachstum, Kronen- und Baumzustand, abiotische und biotische Faktoren, chemischer und physikalischer Bodenzustand sowie Bodenvegetation.

Das Monitoring auf Level II-Flächen (Standard) umfasst nach der Modifizierung im Rahmen der ICP Forests Manuallrevision 2010 folgende Erhebungen:

- Kronen- und Baumzustand, abiotische und biotische Faktoren, Baumwachstum, Nadel-/Blatternährung, Bodenvegetation, Deposition, Bodenzustand.

Level II Core-Flächen sind eine Unterstichprobe der Level II-Flächen. Sie haben die Zielsetzung einer möglichst umfassenden Beobachtung. Neben den Erhebungen auf Level II-Standardflächen sind hier folgende Erhebungen verpflichtend durchzuführen (ICP Forests 2010):

- Streufall, Baumphänologie, Baumwachstum (intensiviert), Bodenlösung, Bodenfeuchte, Luftqualität, Meteorologie.

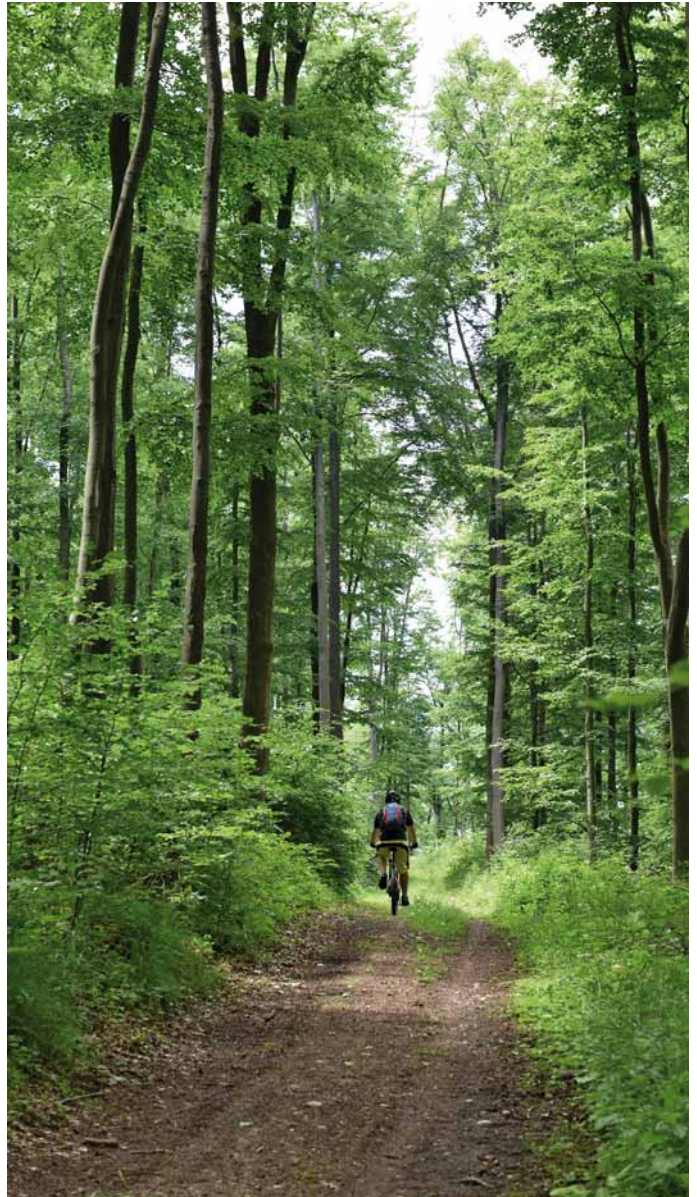


Foto: J. Evers



Foto: J. Weymar

Die im Forstlichen Umweltmonitoring verwendeten Instrumente der Ökosystemüberwachung stehen europaweit harmonisiert nach den Grundsätzen des ICP Forests (2010), der BDF-Arbeitsanleitung (Barth et al. 2000), der BZE-Arbeitsanleitung (Wellbrock et al. 2006) sowie dem Handbuch Forstliche Analytik (BMELV (Hrsg.) 2005) zur Verfügung. Qualitätssichernde und -prüfende Maßnahmen sind danach verbindlich vorgeschrieben. Sie bestätigen die Qualität und die Nutzbarkeit der Ergebnisse.

Das Untersuchungsdesign der Forstlichen Umweltkontrolle für die Bereiche Level I, Intensives Forstliches Umweltmonitoring und Experimentalflächen für die Länder Hessen, Niedersachsen, Bremen, Sachsen-Anhalt und Schleswig-Holstein zeigen die Abbildungen Seite 20, 21 und 22.

In Hessen umfasst das Level I-Netz 139 Inventurpunkte, das Intensive Forstliche Umweltmonitoring 11 Monitoringflächen und 27 Experimentalflächen. Das hessische Bodendauerbeobachtungsprogramm fällt in die Zuständigkeit des HLNUG (Hessisches Landesamt für Naturschutz, Umwelt und Geologie). Die hessischen Bodendauerbeobachtungsflächen sind daher nicht in der Abbildung Seite 21 dargestellt.

Forstliches Umweltmonitoring

Waldzustandserhebung – Methodik und Durchführung

Die Waldzustandserhebung ist Teil des Forstlichen Umweltmonitorings in Hessen. Sie liefert als Übersichtserhebung Informationen zur Vitalität der Waldbäume unter dem Einfluss sich ändernder Umweltbedingungen.

Aufnahmeumfang

Die Waldzustandserhebung erfolgt auf mathematisch-statistischer Grundlage. Auf einem systematisch über Hessen verteilten Rasternetz werden seit 1984 an jedem Erhebungspunkt Stichprobenbäume begutachtet.

Die Rasterweite des landesweiten Stichprobennetzes beträgt 8 km x 8 km, in der Rhein-Main-Ebene werden zusätzliche Erhebungen im 4 km x 4 km-Raster durchgeführt. Die landesweite Auswertung erfolgte 2017 auf der Basis von 132 Punkten, für die Rhein-Main-Ebene wurden insgesamt 48 Punkte ausgewertet. Dieser Aufnahmeumfang ermöglicht repräsentative Aussagen zum Waldzustand auf Landesebene und für die Rhein-Main-Ebene. Für den Parameter mittlere Kronenverlichtung zeigt die Tabelle die 95 %-Konfidenzintervalle für die Baumarten und Altersgruppen der WZE-Stichprobe 2017. Je weiter der Vertrauensbereich, desto unschärfer sind die Aussagen. Die Weite des Vertrauensbereiches wird im Wesentlichen beeinflusst durch die Anzahl der Stichprobenpunkte in der jeweiligen Auswerteeinheit und die Streuung der Kronenverlichtungswerte. Für relativ homogene Auswerteeinheiten mit relativ gering streuenden Kronenverlichtungen sind enge Konfidenzintervalle auch bei einer geringen Stichprobenanzahl sehr viel leichter zu erzielen als für heterogene Auswerteeinheiten, die sowohl in der Altersstruktur als auch in den Kronenverlichtungswerten ein breites Spektrum umfassen. Mit dem 8 km x 8 km-Raster werden – mit Abstrichen bei der jüngeren Kiefer sowie den anderen Laubbäumen (Alter über 60 Jahre) – für die Baumartengruppen belastbare Ergebnisse für die Kronenverlichtungswerte erzielt.

Aufnahmeparameter

Bei der Waldzustandserhebung erfolgt eine visuelle Beurteilung des Kronenzustandes der Waldbäume, denn Bäume reagieren auf Umwelteinflüsse u. a. mit Änderungen in der Belaubungsdichte und der Verzweigungsstruktur. Wichtigstes Merkmal ist die Kronenverlichtung der Waldbäume, deren Grad in 5 %-Stufen für jeden Stichprobenbaum erfasst wird. Die Kronenverlichtung wird unabhängig von den Ursachen bewertet, lediglich mechanische Schäden (z. B. das Abbrechen von Kronenteilen durch Wind) gehen nicht in die Berechnung der Ergebnisse der Waldzustandserhebung ein. Die Kronenverlichtung ist ein unspezifisches Merkmal, aus dem nicht unmittelbar auf die Wirkung von einzelnen Stressfaktoren geschlossen werden kann. Sie ist daher geeignet, allgemeine Belastungsfaktoren der Wälder aufzuzeigen. Bei der Bewertung der Ergebnisse stehen nicht die absoluten Verlichtungswerte im Vordergrund, sondern die mittel- und langfristigen Trends der Kronenentwicklung. Zusätzlich zur Kronenverlichtung werden weitere sichtbare Merkmale an den Probestämmen wie der Vergilbungsgrad der Nadeln und Blätter, die aktuelle Fruchtbildung sowie Insekten- und Pilzbefall erfasst.



Schulung der WZE-Aufnahmeteams Foto: M. Spielmann

Mittlere Kronenverlichtung

Die mittlere Kronenverlichtung ist der arithmetische Mittelwert der in 5 %-Stufen erhobenen Kronenverlichtung der Einzelbäume.

Starke Schäden

Unter den starken Schäden werden Bäume mit Kronenverlichtungen über 60 % sowie Bäume mittlerer Verlichtung (30-60 %), die zusätzlich Vergilbungen über 25 % aufweisen, zusammengefasst.

95 %-Konfidenzintervalle für die Kronenverlichtung der Baumartengruppen und Altersstufen der Waldzustandserhebung 2017 in Hessen. Das 95 %-Konfidenzintervall (= Vertrauensbereich) gibt den Bereich an, in dem der wahre Mittelwert mit einer Wahrscheinlichkeit von 95 % liegt.

Baumarten- gruppe	Alters- gruppe	Anzahl Bäume	Anzahl Plots	Raster	95%-Konfidenz- intervall (+/-)
Buche	alle Alter	1113	92	8x8 km	3,4
	bis 60 Jahre	118	18	8x8 km	3,1
	über 60 Jahre	995	75	8x8 km	3,2
Eiche	alle Alter	321	54	8x8 km	3,4
	bis 60 Jahre	47	11	8x8 km	4,3
	über 60 Jahre	274	44	8x8 km	3,6
Fichte	alle Alter	629	59	8x8 km	4,2
	bis 60 Jahre	275	25	8x8 km	2,8
	über 60 Jahre	354	36	8x8 km	4,2
Kiefer	alle Alter	568	50	8x8 km	2,4
	bis 60 Jahre	27	7	8x8 km	16,3
	über 60 Jahre	541	43	8x8 km	2,4
andere Laubbäume	alle Alter	305	43	8x8 km	3,7
	bis 60 Jahre	192	24	8x8 km	4,2
	über 60 Jahre	113	23	8x8 km	7,0
andere Nadelbäume	alle Alter	232	41	8x8 km	4,2
	bis 60 Jahre	131	23	8x8 km	2,9
	über 60 Jahre	101	19	8x8 km	4,8
alle Baumarten	alle Alter	3168	132	8x8 km	1,9
	bis 60 Jahre	790	44	8x8 km	2,3
	über 60 Jahre	2378	105	8x8 km	1,8